



Uwarunkowania wyznaczenia składek na 2017 r.

Zdzisław Sokal
Prezes Zarządu Bankowego Funduszu Gwarancyjnego

Warszawa, 26 września 2016 r.

Zmiana zasad finansowania BFG

Regulacje unijne i krajowe

Regulacje unijne odnoszące się do kwestii wyznaczania składek:

Przymusowa restrukturyzacja

Dyrektywa BRR

Rozporządzenie delegowane KE

Gwarantowanie depozytów

Dyrektywa DGS

Wytyczne EBA

Dyrektywy

Przepisy wykonawcze

Podstawowe zmiany w mechanizmach finansowania

- Odrębne fundusze dla restrukturyzacji oraz gwarantowania depozytów
- Odmiennie podstawy naliczania składek
- Różnicowanie składek ryzykiem
- Poziom docelowy

Po raz pierwszy składki wyznaczane zgodnie z nowymi zasadami zostaną pobrane w 2017 r.

Podstawa

Podstawa	
Przymusowa restrukturyzacja	Gwarantowanie depozytów
Pasywa pomniejszone o fundusze własne i o środki gwarantowane	Środki gwarantowane

Poziom docelowy

Poziom docelowy z uwzględnieniem zobowiązań do zapłaty (% środków gwarantowanych)	
Przymusowa restrukturyzacja	Gwarantowanie depozytów
1,2% (do 31 grudnia 2030 r.)	2,6% (do 3 lipca 2030 r.)

**Różnicowanie
składek ryzykiem**

Konieczność uwzględnienia ryzyka podmiotu w procesach wyznaczania oraz zbierania składek

Wysokość składki będzie zależna od zmienionej podstawy naliczania, poziomu docelowego oraz profilu ryzyka podmiotu

1. Zmiana podstawy naliczania składek

2. Poziomy docelowe

3. Różnicowanie składek ryzykiem

Elementy wynikające z przepisów unijnych oraz ustawy o BFG – **niezależne od metod oceny ryzyka**

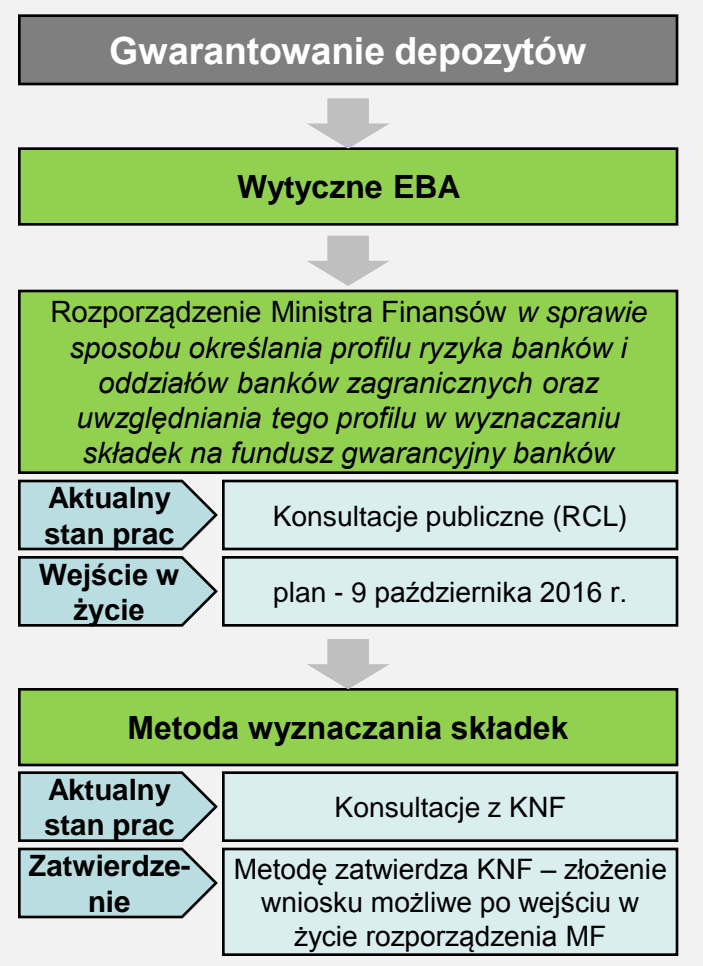
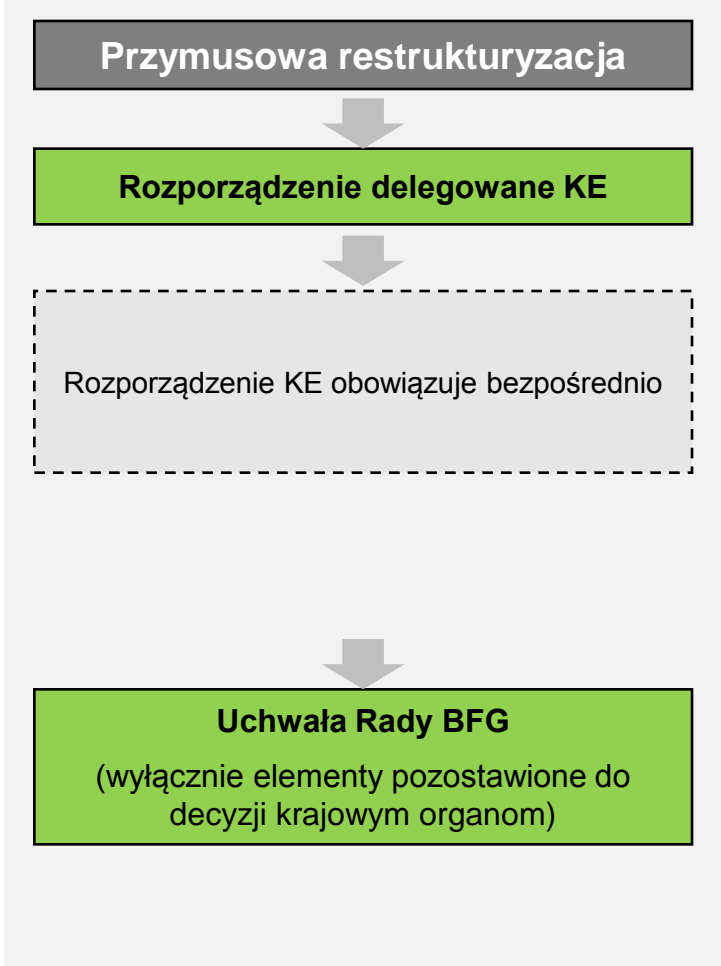
Element zależny od metod szacowania ryzyka

Regulacje odnoszące się do kwestii wyznaczania składek:

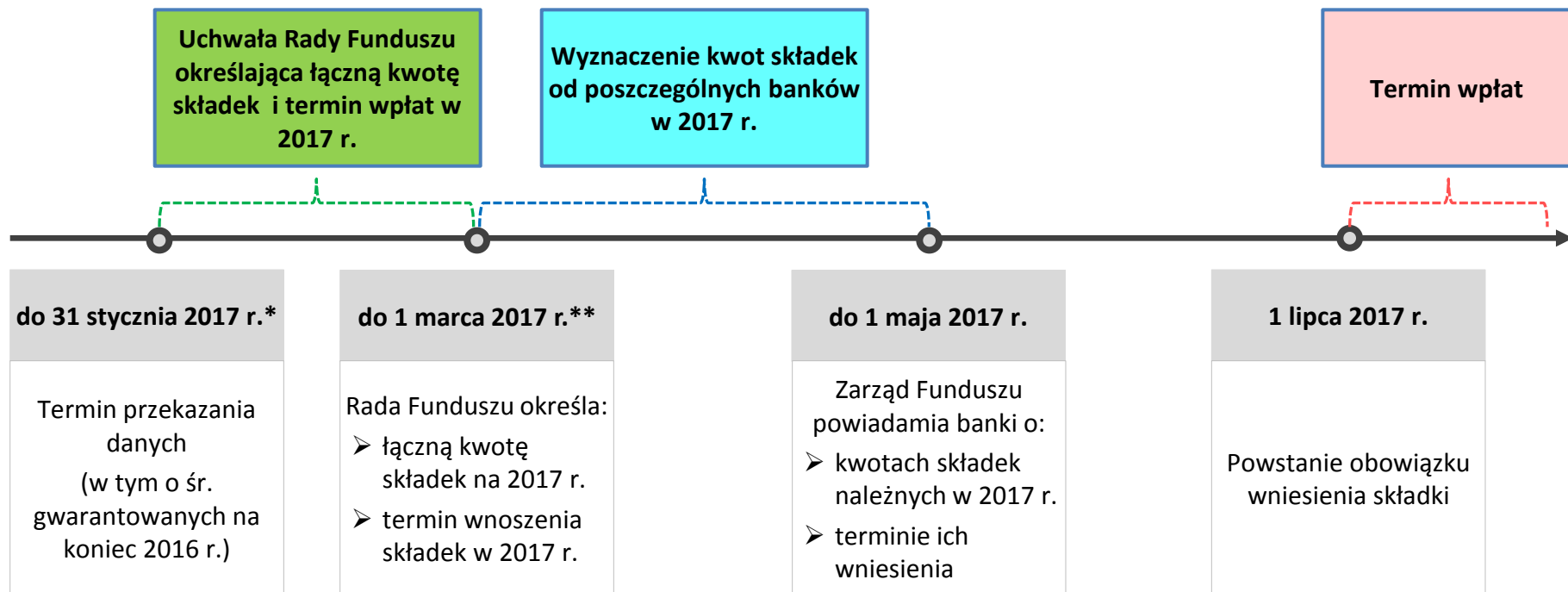
Regulacje unijne

Krajowe akty prawne

Szczegółowe zasady



Składki roczne na fundusz przymusowej restrukturyzacji – najważniejsze terminy w 2017 r.

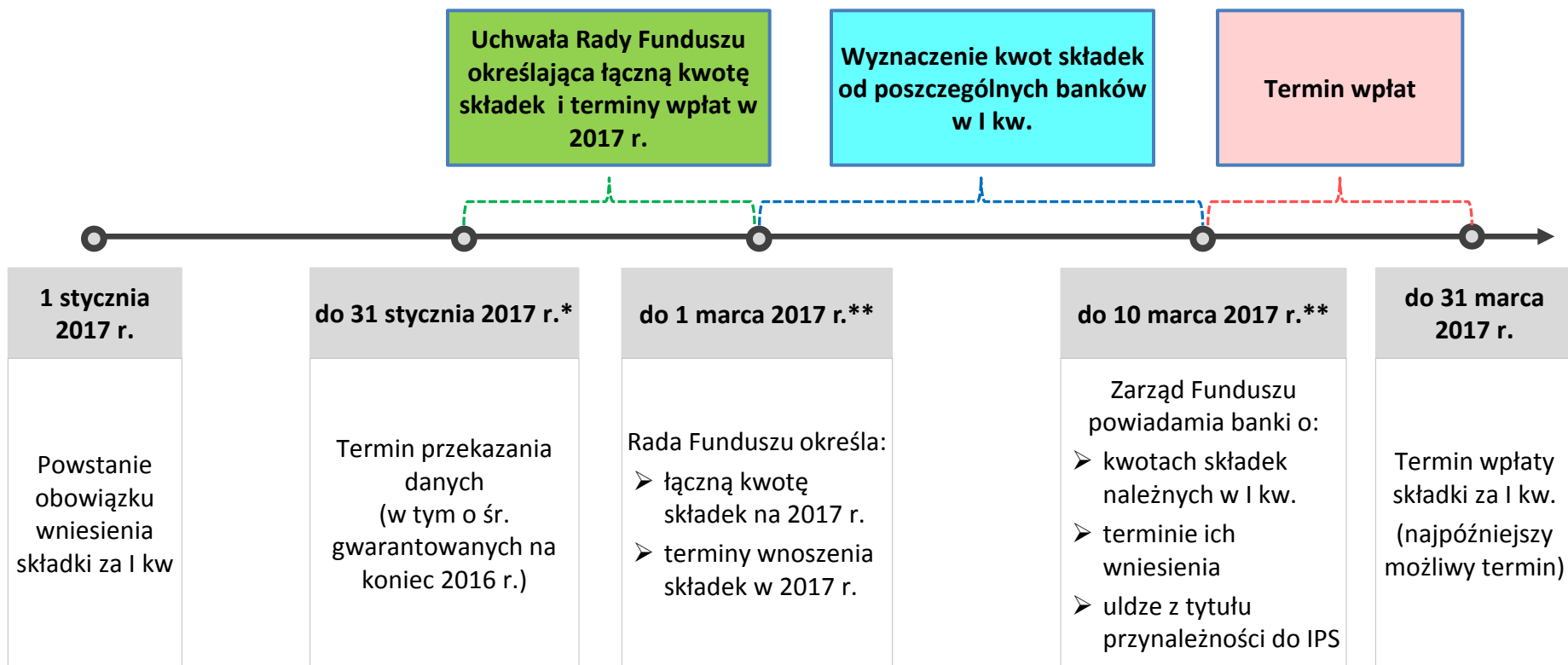


Ostateczne terminy zostaną określone w:

*Rozporządzeniu Ministra Finansów w sprawie przekazywania Bankowemu Funduszowi Gwarancyjnemu informacji niezbędnych do wyliczenia obowiązkowych składek, a także informacji o wartości środków gwarantowanych i o funduszu ochrony środków gwarantowanych

**Rozporządzeniu Ministra Finansów w sprawie nadania statutu Bankowemu Funduszowi Gwarancyjnemu

Składki kwartalne na fundusz gwarancyjny – najważniejsze terminy w I kwartale 2017 r.



Ostateczne terminy zostaną określone w:

*Rozporządzeniu Ministra Finansów w sprawie przekazywania Bankowemu Funduszowi Gwarancyjnemu informacji niezbędnych do wyliczenia obowiązkowych składek, a także informacji o wartości środków gwarantowanych i o funduszu ochrony środków gwarantowanych

**Rozporządzeniu Ministra Finansów w sprawie nadania statutu Bankowemu Funduszowi Gwarancyjnemu

Przymusowa restrukturyzacja

Gwarantowanie depozytów

Źródła danych

- Dane sprawozdawcze (m.in. FINREP, COREP)
- Informacje pozyskiwane od banków na podstawie Rozporządzenia MF *w sprawie przekazywania Bankowemu Funduszowi Gwarancyjnemu informacji niezbędnych do wyliczenia obowiązkowych składek, a także informacji o wartości środków gwarantowanych i o funduszu ochrony środków gwarantowanych*
- Informacje pozyskiwane od Komisji Nadzoru Finansowego
- Dane przekazywane przez EBA

Dane

Podstawa składki

Wg stanu na dzień ostatniego zatwierdzonego rocznego sprawozdania finansowego dostępnego przed dniem 31 grudnia roku poprzedzającego rok składkowy

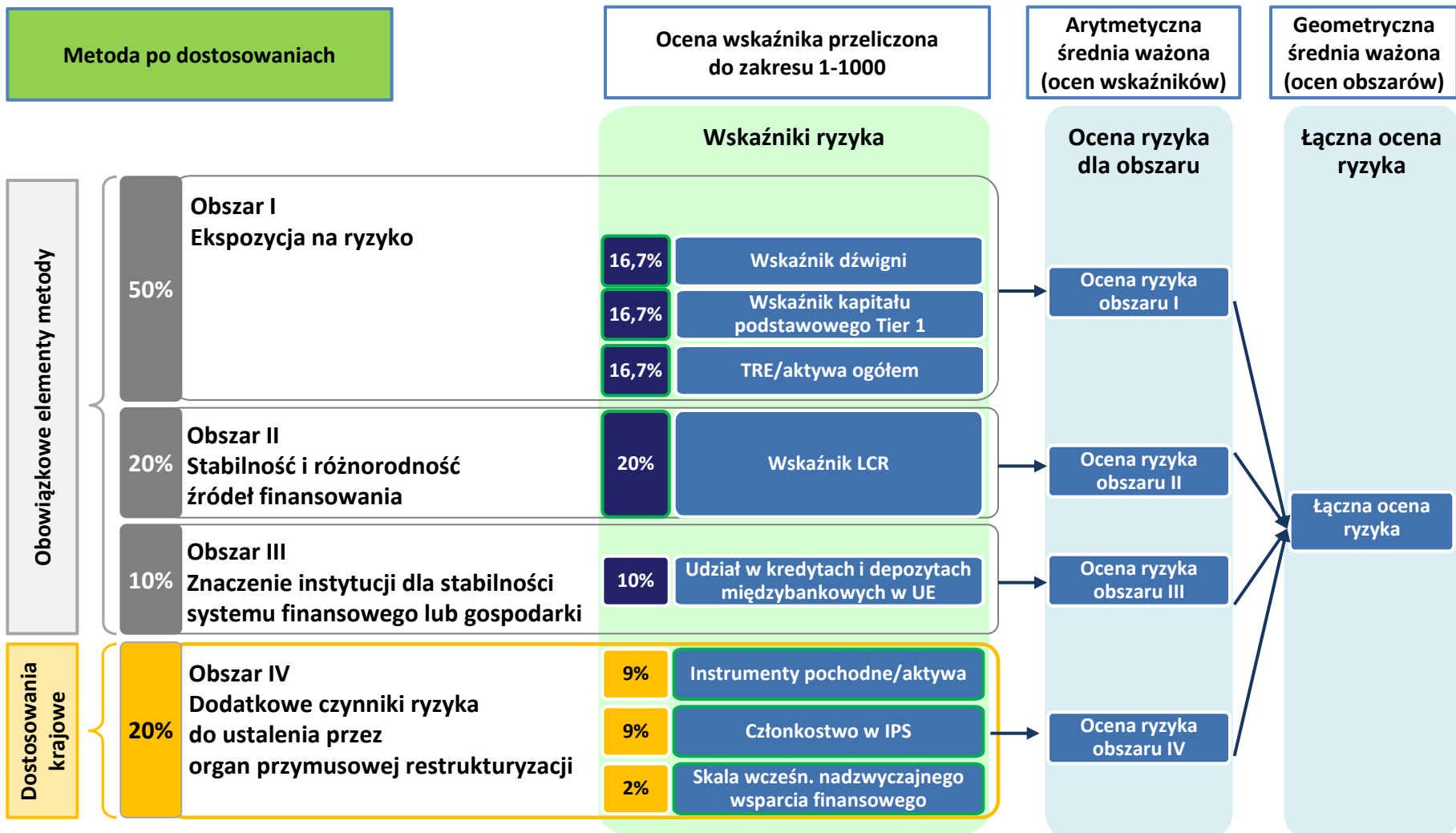
Wg stanu na koniec kwartału bezpośrednio poprzedzającego kwartał, którego składka dotyczy

Ocena ryzyka

- Wg stanu na dzień ostatniego zatwierdzonego rocznego sprawozdania finansowego dostępnego przed dniem 31 grudnia roku poprzedzającego rok składkowy
- Przynależność do IPS – wg stanu na 1 stycznia roku składkowego

- Wg stanu na dzień ostatniego zatwierdzonego rocznego sprawozdania finansowego dostępnego przed dniem 31 grudnia roku poprzedzającego rok składkowy
- Przynależność do IPS – wg stanu na 1 dzień kwartału
- Ocena BION – najbardziej aktualna

Metoda wyznaczania składek na cele przymusowej restrukturyzacji



TRE - łączna kwota ekspozycji na ryzyko (zgodnie z art. 92 ust. 3 rozporządzenia (UE) nr 575/2013)

Małe podmioty będą wносить składki w formie ryczałtu.

Definicja małych podmiotów

Podstawa BRR

(pasywa pomniejszone o fundusze własne oraz o środki gwarantowane – bez uwzględniania pomniejszeń)

Nie wyższa niż **300 mln EUR**

oraz

Suma bilansowa

Poniżej **1 mld EUR**

Wysokość opłat - kryteria

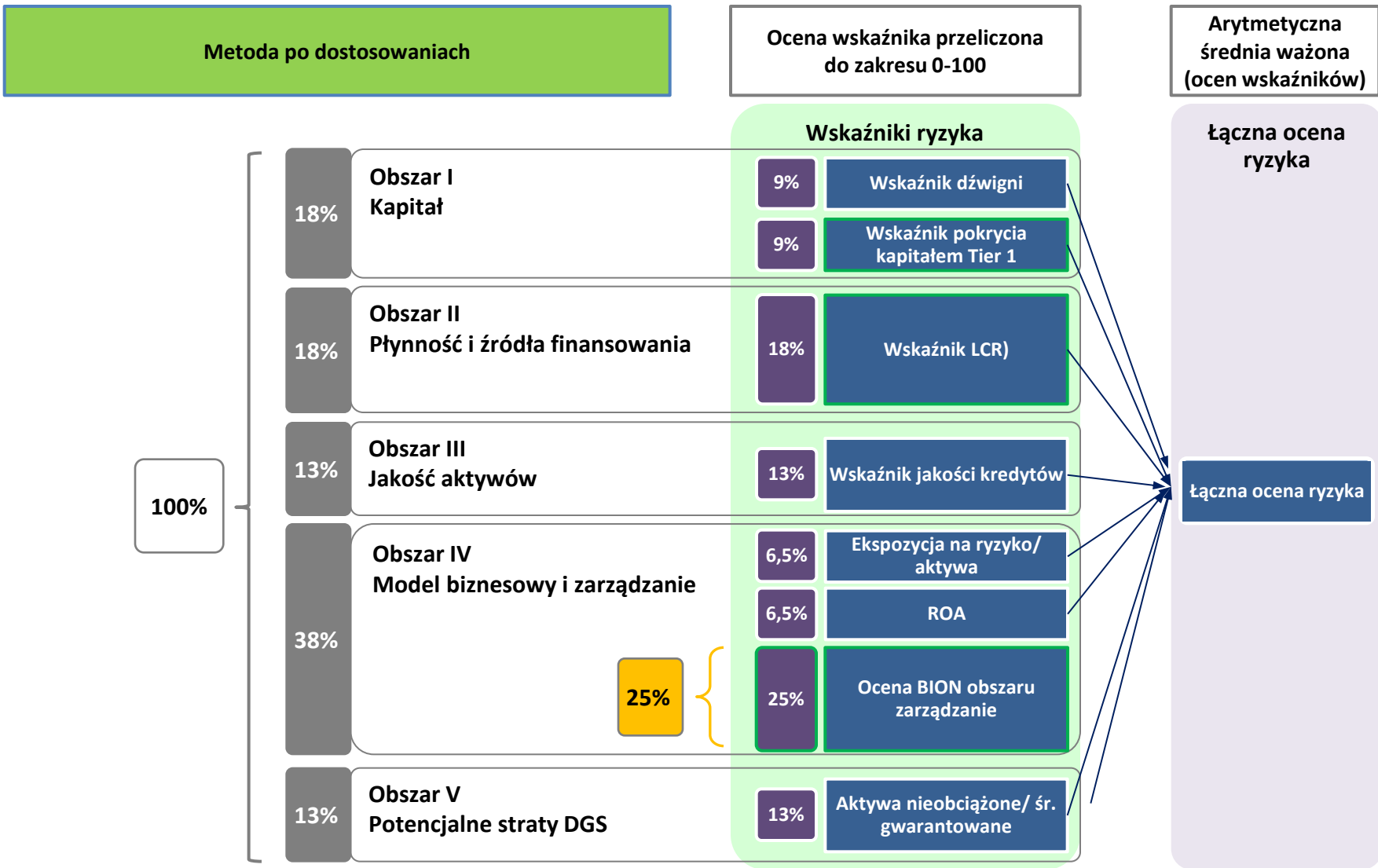
Przedział	Podstawa BRR (mln EUR)	Opłata (EUR)	Liczba BK	Liczba BS
1	=< 50	1 000	2	542
2	(50,100>	2 000	2	16
3	(100,150>	7 000	1	1
4	(150,200>	15 000	1	1
5	(200,250>	26 000	1	0
6	(250,300>	50 000	0	0

Na koniec 2015 r. kryteria umożliwiające zastosowanie ryczałtu spełniały wszystkie banki spółdzielcze oraz **7** banków komercyjnych

Oceną ryzyka dotyczy **28** banków komercyjnych.

Zastosowanie mechanizmu ryczałtowego spowoduje spadek opłat od małych podmiotów.

Metoda wyznaczania składek na cele gwarantowania depozytów



Podsumowanie

Nowe regulacje odnoszące się do kwestii wyznaczania składek:

- Dyrektywa DGS
- Dyrektywa BRR



Ustawa o BFG

Najważniejsze zmiany

Zmiana podstaw naliczania

Poziomy docelowe

Nowe terminy płatności

Akty wykonawcze

Rozporządzenia Ministra Finansów – w opracowaniu

Kolejne spotkanie informacyjne na temat składek na 2017 rok

Listopad 2016 r.

www.bfg.pl